

# **PREZENTACJA WYNIKÓW AUTOEWALUACJI**

Czerwiec 2020

SZKOŁA PODSTAWOWA NR 4  
IM. JÓZEFY JOTEYKO  
W GRODZISKU MAZOWIECKIM

**Celem** autoewaluacji było sprawdzenie, w jakim stopniu szkoła osiąga cele określone w polskiej koncepcji Szkoły Promującej Zdrowie.

**Przedmiotem** autoewaluacji było sprawdzenie w jakim stopniu szkoła osiąga standardy Szkoły Promującej Zdrowie oraz jakie są dotychczasowe efekty działań szkoły w stosunku do uczniów, nauczycieli i innych pracowników.

# Badane standardy

**I.** Koncepcja pracy szkoły, jej struktura i organizacja sprzyjają uczestnictwu w społeczności szkolnej w realizacji i działaniach w zakresie promocji zdrowia oraz skuteczności i długofalowości tych działań.

**III.** Szkoła realizuje edukację zdrowotną i program profilaktyki dla uczniów, nauczycieli i innych pracowników szkoły oraz dąży do poprawy skuteczności działań w tym zakresie.

**II.** Klimat społeczny sprzyja zdrowiu i dobremu samopoczuciu uczniów nauczycieli i innych pracowników szkoły oraz rodziców uczniów.

**IV.** Warunki oraz organizacja nauki i pracy sprzyjają zdrowiu i dobremu samopoczuciu uczniów, nauczycieli i innych pracowników szkoły oraz współpracy z rodzicami.

# Wykorzystane metody i techniki badawcze:

**Obserwacja bezpośrednia** : zachowania uczniów, sprawdzenie pomieszczeń oraz sprzętów

**Analiza dokumentów:** Statut Szkoły Podstawowej nr 4, Program wychowawczo-profilaktyczny, protokoły z posiedzeń rad pedagogicznych, wewnątrzszkolny plan doskonalenia nauczycieli, tematy godzin wychowawczych, programy zewnętrzne wykorzystywane w szkole, dokumentację zespołu promocji zdrowia

**Wywiady:** z dyrektorem, pedagogiem, szkolnym koordynatorem promocji zdrowia, pielęgniarką szkolną, i nauczycielami WF

**Badania ankietowe:** uczniów (klas szóstych), nauczycieli, pracowników niepedagogicznych i rodziców (klas ankietowanych). Dla czterech wymienionych grup społecznych przygotowano jeden kwestionariusz, zawiera on pytania dotyczące wszystkich standardów i efektów

Do badania klimatu społecznego (Standard II) przeprowadzono badanie **techniką „Narysuj i napisz”** w klasie II i III oraz **techniką pracy pisemnej na temat „Jak się czuję w mojej klasie”** w klasie IV i V.

## Podsumowanie wyników – Standard I

WYMIAR	Ocena
Uwzględnienie promocji zdrowia w dokumentach oraz pracy i życiu szkoły	5
Struktura dla realizacji programu szkoły promującej zdrowie	5
Szkolenia, systematyczne informowanie i dostępność informacji na temat koncepcji szkoły promującej zdrowie	4,5
Planowanie i ewaluacja działań w zakresie promocji zdrowia	5
<b>Średnia liczba punktów</b>	<b>4,8</b>

# Podsumowanie Standard I

- **Mocne strony**

- Promocja zdrowia zajmuje bardzo ważne miejsce w życiu i pracy szkoły oraz jest uwzględniana w wewnętrznych dokumentach szkoły;

- Struktura służąca realizacji programu Szkoły Promującej Zdrowie jest zgodna z polską Koncepcją Szkoły Promującej Zdrowie;

- Zaplanowane i zrealizowane działania przyniosły oczekiwany skutek w zakresie promocji zdrowia.

- **Elementy wymagające poprawy**

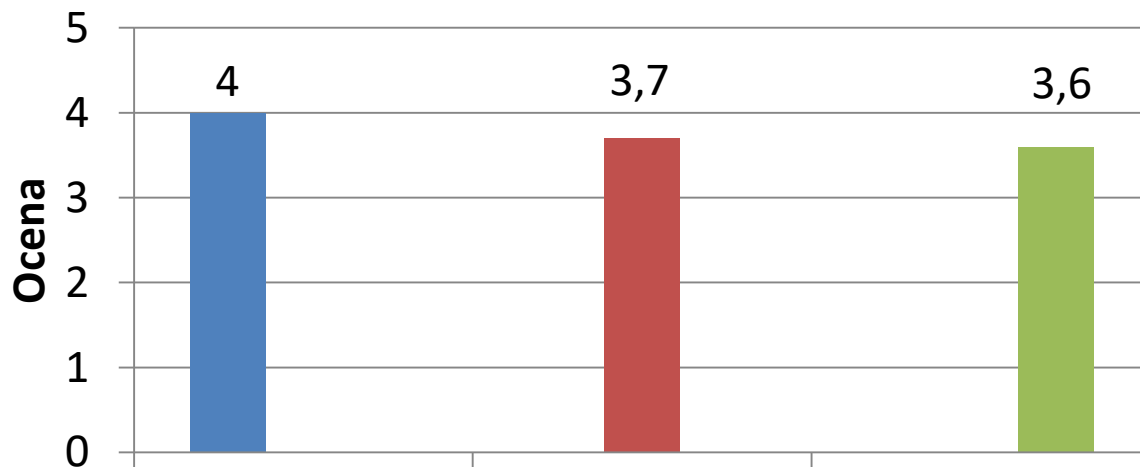
- Umożliwić dyrekcji oraz zespołowi promocji zdrowia udział w szkoleniu dotyczącym Szkoły Promującej Zdrowie;

- Wyjaśniać uczniom, w sposób bardziej dostosowany do ich poziomu rozwoju co oznacza Szkoła Promująca Zdrowie.

# Standard II

W celu sprawdzenia klimatu społecznego szkoły oraz dobrego samopoczucia uczniów, nauczycieli i pracowników szkoły, przeprowadziliśmy ankiety, których wyniki są przedstawione na kolejnych slajdach.

# WYMIARY KLIMATU SPOŁECZNEGO SZKOŁY UWZGLĘDNIONE W BADANIU UCZNIÓW I ICH OCENA



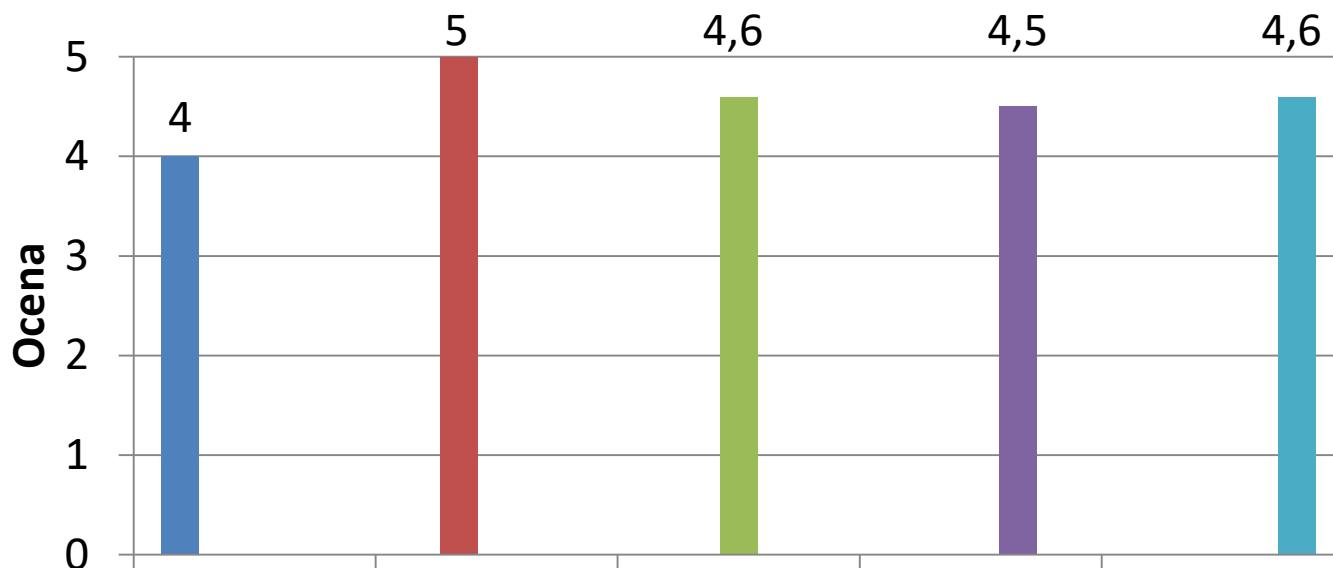
■ stwarzanie uczniom możliwości uczestnictwa w życiu szkoły

■ relacje i wsparcie ze strony nauczycieli

■ relacje między uczniami



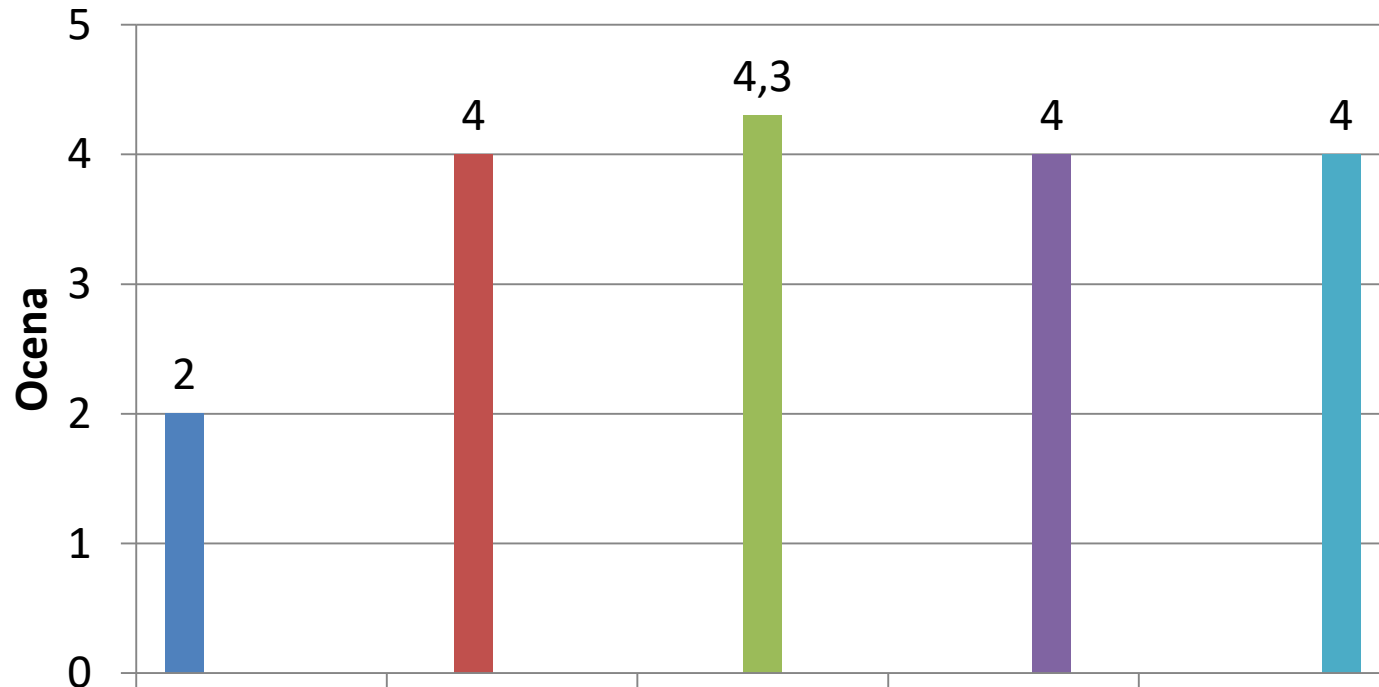
# WYMIARY KLIMATU SPOŁECZNEGO SZKOŁY UWZGLĘDNIONE W BADANIU NAUCZYCIELI I ICH OCENA



- stwarzanie nauczycielom możliwości uczestnictwa w życiu szkoły
- relacje i wsparcie ze strony dyrekcji
- relacje między nauczycielami
- relacje z uczniami

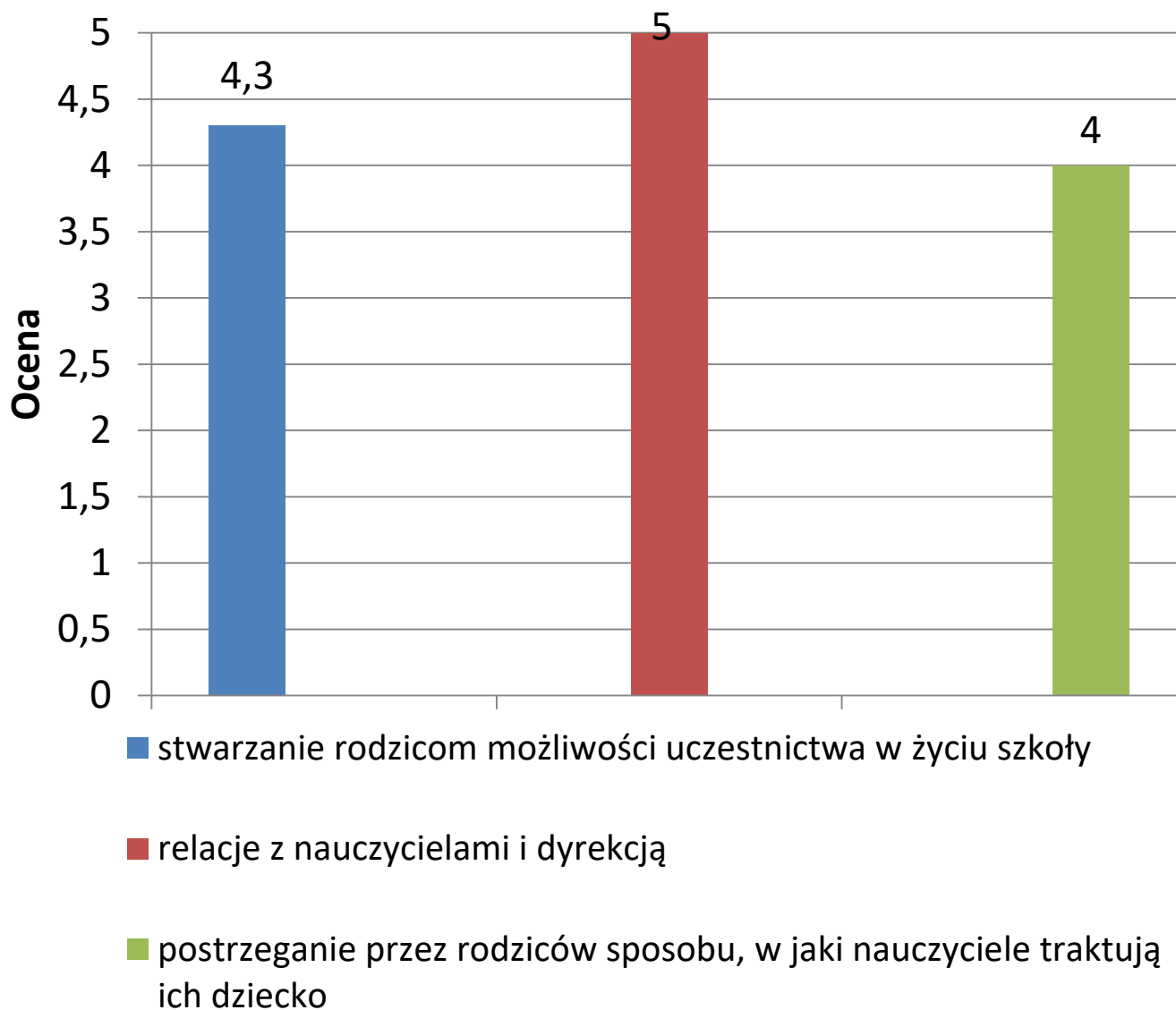
# WYMIARY KLIMATU SPOŁECZNEGO SZKOŁY UWZGLĘDNIONE W BADANIU PRACOWNIKÓW NIEPEDAGOGICZNYCH I ICH

## OCENA

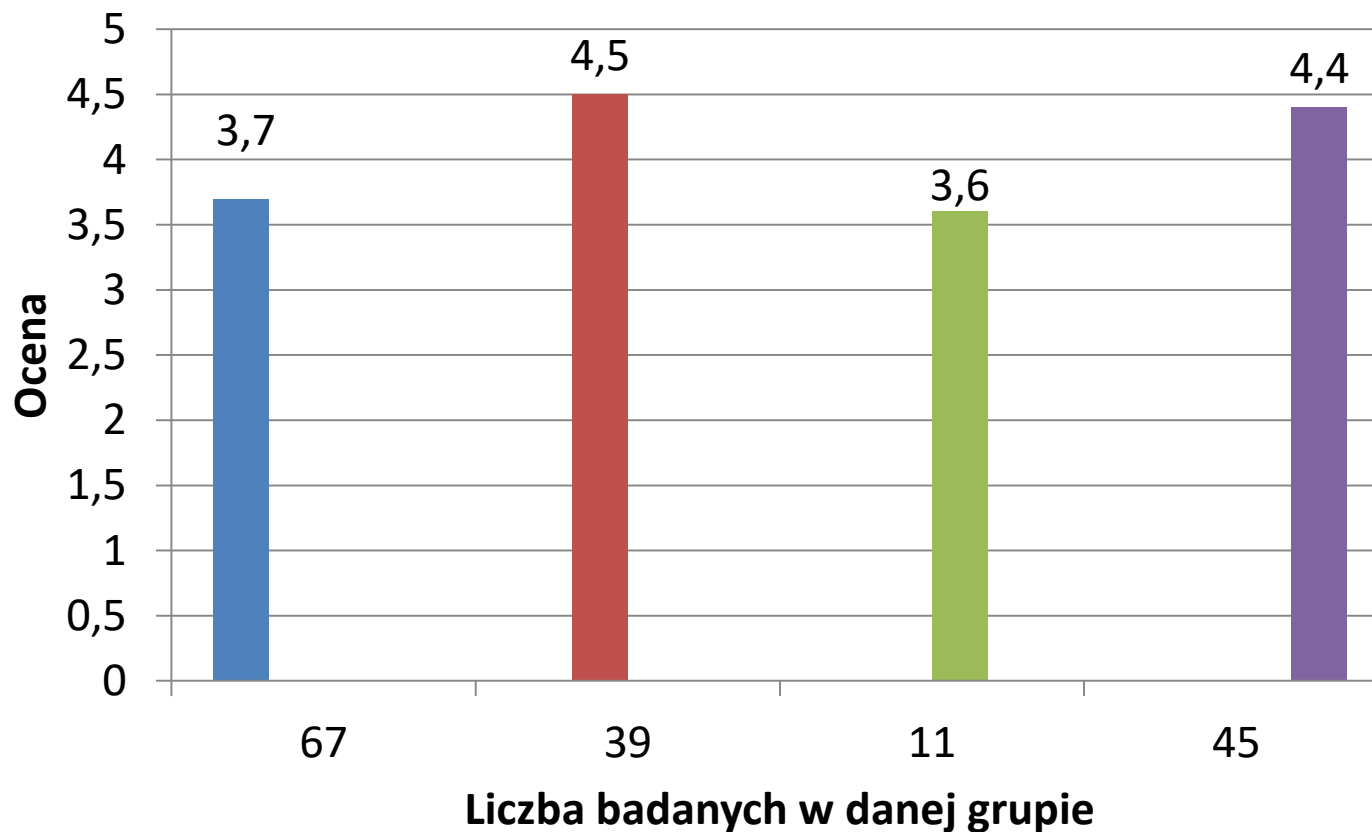


- stwarzanie pracownikom możliwości uczestnictwa w życiu szkoły
- relacje i wsparcie ze strony dyrekcji
- relacje z nauczycielami
- relacje z innymi pracownikami szkoły (nie-nauczycielami)
- relacje z uczniami

# WYMIARY KLIMATU SPOŁECZNEGO SZKOŁY UWZGLĘDNIONE W BADANIU RODZICÓW UCZNIÓW I ICH OCENA



# WYNIKI ZBIORCZE KLIMATU SPOŁECZNEGO SZKOŁY WSZYSTKICH GRUP BADANYCH



■ uczniowie

■ nauczyciele

■ pracownicy niepedagogiczni

■ rodzice

## ***Dobre samopoczucie w szkole (część E ankiety)***

UCZNIOWIE – średnia liczba punktów 4

### **Czynniki pozytywne**

- Dobre grono kolegów i przyjaciół;
- Miły i życzliwi nauczyciele;
- Miła i przyjazna atmosfera wokół mnie;
- Poczucie bezpieczeństwa.

### **Czynniki negatywne**

- Hałas w czasie przerw;
- Zbyt dużo ćwiczeń pisemnych podczas zajęć;
- Duża ilość prac domowych – mało czasu na odpoczynek.

## ***Dobre samopoczucie w szkole (część E ankiety)***

NAUCZYCIELE – średnia liczba punktów 5

### **Czynniki pozytywne**

- Przyjazna i miła atmosfera na co dzień;
- Dobra współpraca i dobre relacje interpersonalne;
- Dobre warunki pracy oraz sprawna jej organizacja;
- Pomoc, wsparcie i życzliwość ze strony dyrekcji;
- Nauczyciele lubią swoją pracę, daje ona im wiele satysfakcji.

### **Czynniki negatywne**

- Przeciążenie pracą biurokratyczną kosztem czasu poświęconego bezpośrednio dzieciom;
- Problemy wychowawcze podopiecznych, postawy roszczeniowe niektórych rodziców;
- Hałas panujący podczas przerw;

## ***Dobre samopoczucie w szkole (część E ankiety)***

PRACOWNICY NIEPEDAGOGICZNI – średnia liczba punktów 5

### **Czynniki pozytywne**

- Atmosfera panująca w szkole;
- Lubią pracę wśród dzieci;
- Dobrze czują się w otoczeniu szkolnym.

### **Czynniki negatywne**

- Natłok obowiązków;
- Hałas i stres;
- Nadmiar dokumentów do wypełnienia.

## ***Dobre samopoczucie w szkole (część E ankiety)***

RODZICE – średnia liczba punktów 4,3

### **Czynniki pozytywne**

- Dobry klimat i miła atmosfera w szkole;
- Nauczyciele życzliwi, przyjaźni, dający wsparcie;
- Grono pedagogiczne dba o dzieci i ich rozwój, szkoła interesuje się losem dziecka;
- Dobra opieka w świetlicy, wydłużony jej czas pracy.

### **Czynniki negatywne**

- Niewystarczająco satysfakcjonująca obsługa personelu sprzątającego.



## Podsumowanie wyników - standard III

WYMIAR	Ocena
Realizacja edukacji zdrowotnej zgodnie z podstawą programową kształcenia ogólnego	4,8
Aktywny udział uczniów w procesie edukacji zdrowotnej, współpraca z rodzicami i społecznością lokalną	4,4
Działania dla poprawy jakości i skuteczności edukacji zdrowotnej	5
Edukacja zdrowotna nauczycieli i pracowników niepedagogicznych	4
<b>Średnia liczba punktów</b>	<b>4,5</b>

# Podsumowanie Standard III

- **Mocne strony**

- Realizowana edukacja zdrowotna jest zgodna z podstawą programową kształcenia ogólnego;

- Są podejmowane różnorodne działania dla poprawy jakości i skuteczności edukacji zdrowotnej;

- 81,7% (uczniów, nauczycieli, pracowników niepedagogicznych) podejmuje działania dla umacniania zdrowia.

- **Elementy wymagające poprawy**

- Rozszerzyć zakres realizowanych treści zdrowotnych na wszystkie przedmioty, zwiększyć atrakcyjność tych zajęć, oraz częściej konsultować ich tematykę z rodzicami.

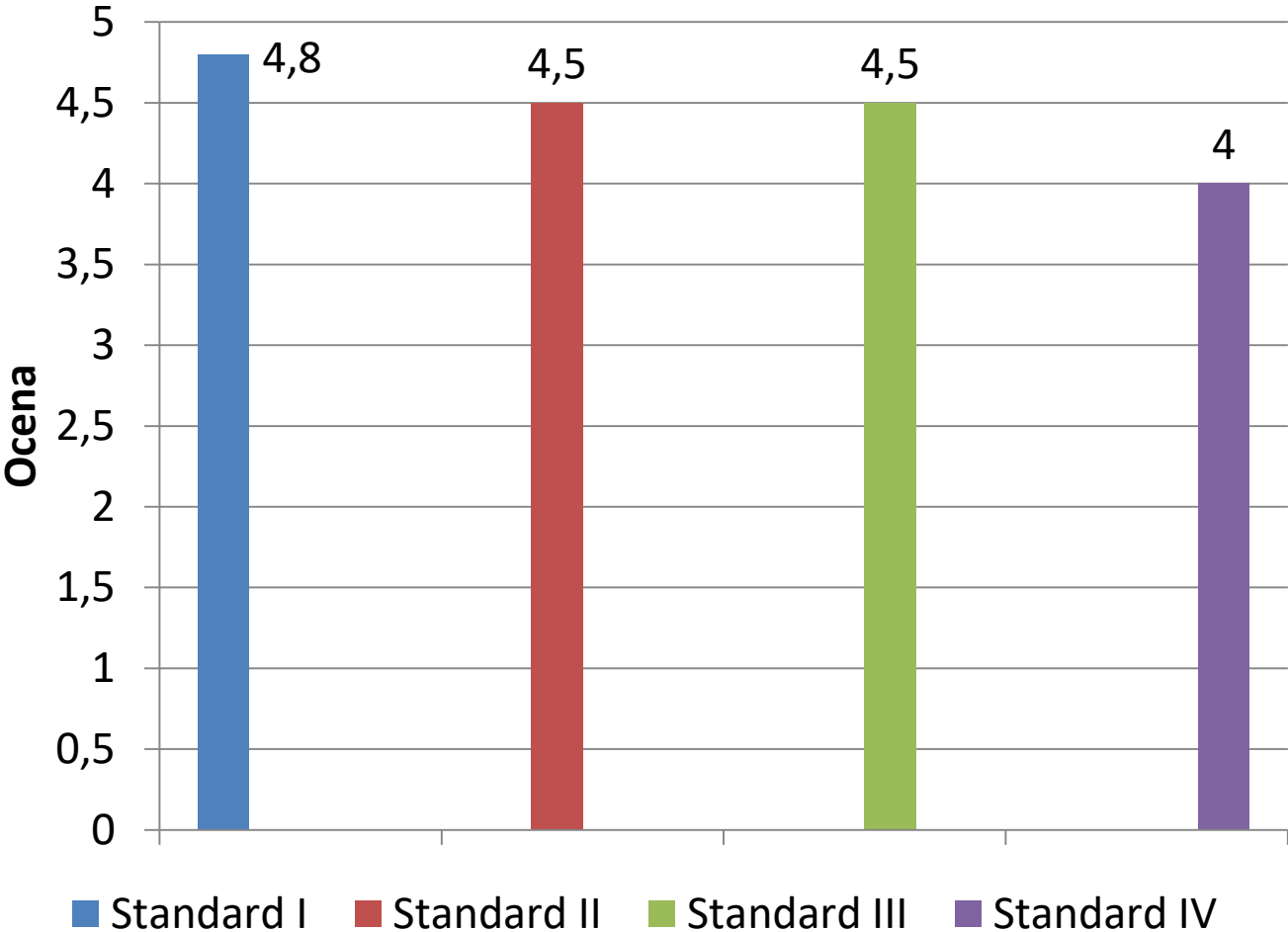
## Podsumowanie wyników – standard IV

WYMIAR	Ocena
Wybrane pomieszczenia i ich wyposażenie oraz organizacja pracy	4,3
Czystość szkoły	3
Organizacja przerw międzylekcyjnych	4
Wychowanie fizyczne oraz aktywność fizyczna członków społeczności szkolnej	4,5
Żywnienie w szkole	4,6
<b>Średnia liczba punktów</b>	<b>4</b>

# Podsumowanie Standard IV

- **Mocne strony**
  - Wychowanie fizyczne oraz aktywność fizyczna członków społeczności szkolnej;
  - Żywienie w szkole.
- **Elementy wymagające poprawy**
  - Zwrócenie większej uwagi uczniów na ich dbałość o czystość i utrzymanie porządku w miejscu nauki.

# Podsumowanie wyników w czterech standardach



## PODSUMOWANIE

Naszym największym osiągnięciem jest **dobry klimat, przyjazna i życzliwa atmosfera** panująca w szkole.

Potwierdziły to wszystkie badane grupy. Udało się nam **stworzyć środowisko wzajemnego zrozumienia i życzliwości**.

Dobra atmosfera jest bardzo ważnym czynnikiem wpływającym na jakość pracy i życia szkoły.

Kolejny sukces to **zrozumienie przez całą społeczność szkolną znaczenia promocji zdrowia oraz świadome angażowanie się w działania prozdrowotne** prowadzone w szkole w ramach programu Szkoła Promująca Zdrowie.

Dziękujemy za uwagę